

10 CÉRAMISTES AIXOIS

AUTOUR
DES
ANNÉES
50

CÉRAME





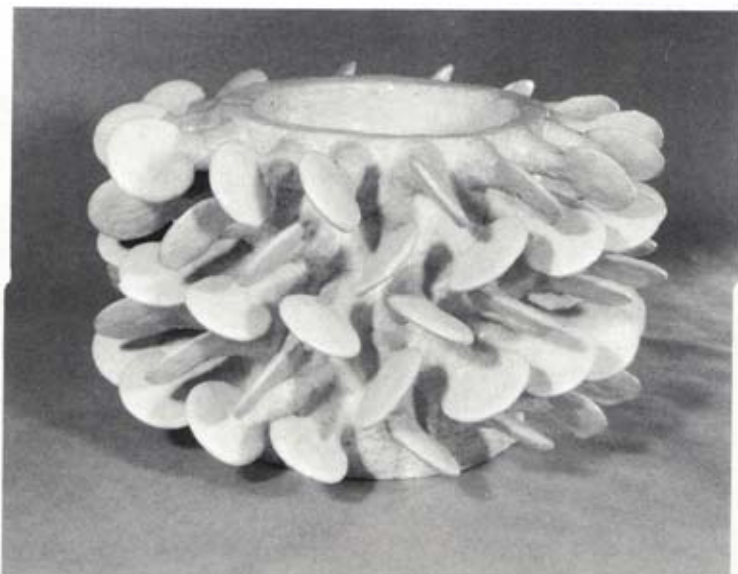
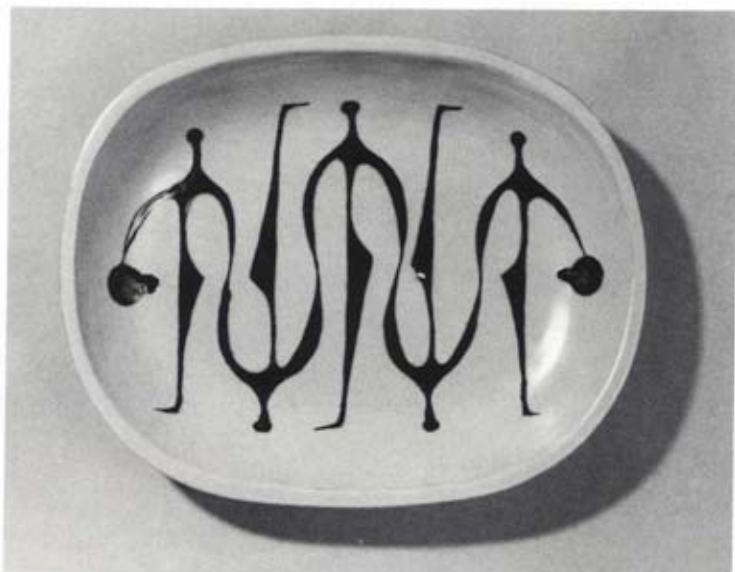
Jean Buffile

- Etudes secondaires.*
Etudes artistiques indépendantes.
Œuvres exécutées :
Décoration pour l'établissement dépositaire d'Eysinoff (Gironde).
Décoration pour l'Ecole normale d'institutrices de la Gironde.
Décoration de la Cité scolaire d'Avignon.
Décoration de nombreux magasins, villas et appartements.
Travaille pour :
Contemporary Crafts Gallery, Carmel (Californie).
Georges Plummer, Los Angeles.
Binnehuis, Capetown.
Expositions :
1953 - *Hôtel Meynier-d'Oppède (Aix-en-Provence).*
1954 - *Hôtel Van-der-Haegen, Gand (Belgique).*
1955 - *Premier Festival international de la céramique, Cannes.*
1956 - *Musée Alexis-Forel, Morges (Suisse).*
Tübingen (Allemagne fédérale).
1959 - *Chez l'amateur Jo Lyonnet, au Breuil (Saône-et-Loire).*
1962 - *Amis des Arts, Lons-le-Saunier.*
1963 - *Festival d'Aix.*
1964 - *Festival d'Aix.*
Exposition du Centre national du commerce extérieur (Paris).
1965 - *Le Breuil.*

D'origine marseillaise, Jean Buffile est né le 2 avril 1924. Après des études secondaires peu probantes, effectuées en partie dans l'est de la France et dans le Mâconnais, suivies de carrières diverses, tout aussi peu décisives, son mariage avec la céramiste aixoise Léonie Sautet le fixera dans ce métier et cette ville. Il y débute en 1949, alors qu'une dizaine de confrères, pleins d'un talent que le temps confirmera, y travaillent déjà. En 1955, l'atelier de la rue Irma-Moreau émigre à la traversée de l'Aigle-d'Or dont l'installation sera partagée avec Cecil Michaelis, à qui il arrivera d'y inviter ses amis peintres Abidine, Georges Ball, S. W. Hayter, pour y réaliser, avec eux et Jean Buffile, des panneaux qui seront exposés à la Galerie Henriette-Gomez, à Paris. Seul, ou en compagnie de ses confrères, Jean Buffile participera à de nombreuses expositions. Son travail se caractérise par une grande diversité de recherches liées à un goût naturel pour l'élégance des formes, ou des rapports inattendus entre les émaux. Quant aux éléments qui souvent déterminèrent les objets sortis de son atelier, ainsi que leur décor, ils pouvaient naître d'une lecture (plat dit des *Champs catalauniques*), de la rencontre avec une chenille décorée comme un pot péruvien, de l'équation posée par l'œuvre d'un potier grec ou chinois, d'un galet de Durance, de ses poissons pêchés ou des craquelures de ses limons. De toutes parts proliféraient des manières de s'adapter à la vie, qu'elles soient animales, végétales ou humaines, engendrant des formes donnant envie, à partir d'elles, de créer. Ce qui fut. De nombreuses œuvres lui ont été acquises par des particuliers soit en France soit à l'étranger, comme de nombreuses demeures lui doivent les revêtements de leur cuisine et de leur salle de bains, comme plusieurs lycées ou écoles lui doivent leur décoration.

Jean Buffile

Atelier : 2bis, traverse de l'Aigle-d'Or
13100 Aix-en-Provence



▲ Vase tripode - faïence - (35 x 20). Collection de l'artiste

Pot Pitons - 1967 - terre chamottée émaillée - (38 x 22). Collection de l'artiste ▲ ▲

Plat Les Champs catalauniques - 1972 - faïence - (35 x 28). Collection de l'artiste ▲

Vase Petit soleil bleu - terre réfractaire émaillée - (22 x 20). Collection particulière ►



▲ 1961 - René Ben Lisa dans son atelier de Puyricard.

◀ 1960 - Jean Buffile avec sa femme Léonie.

▼ 1961 - Exposition Ben Lisa / Buffile chez Pomsignon à Aix.

Georges Jouve meurt en mars 1964, peu après son départ du Pigonnet. ▼

